

Nerūdijančio plieno manometras su Burdono vamzdeliu,
PG28 modelis

LT

CE



Modelis PG28

Daugiau kalbų rasite www.wika.com.

© WIKA Alexander Wiegand SE & Co. KG, 2020-06.

Visos teisės saugomos.

WIKA® yra registruotasis prekės ženklas įvairiose šalyse.

Prieš pradėdami bet kokį darbą, perskaitykite eksploatavimo instrukcijas!
Saugokite ateičiai!

Turinys

1. Bendroji informacija	4
2. Konstrukcija ir veikimas	5
3. Darbo saugos reikalavimai	6
4. Transportavimas, pakuotė ir laikymas	13
5. Įdiegimas į eksploataciją, eksploatavimas	13
6. Gedimai	18
7. Priežiūra ir valymas	20
8. Nuėmimas, grąžinimas ir utilizavimas	22
9. Specifikacijos	23
Priedas: Atitikties deklaracija	47

Atitikties deklaracijas rasite internete www.wika.com.

1. Bendroji informacija

1. Bendroji informacija

LT

- Šioje naudojimo instrukcijoje aprašytas prietaisas suprojektuotas ir pagamintas naudojant naujausias technologijas. Gamybos metu visiems komponentams taikomi griežti kokybės ir aplinkosaugos kriterijai. Mūsų valdymo sistemos sertifikuotos pagal ISO 9001 ir ISO 14001.
- Šiose eksploataavimo instrukcijose pateikta svarbi informacija apie prietaiso naudojimą. Saugų darbą galima užtikrinti tik laikantis visų saugos ir darbo instrukcijų.
- Laikykitės naudojamų prietaisų asortimento atitinkamų vietos nelaimingų atsitikimų prevencijos taisyklių ir bendrųjų saugos taisyklių.
- Eksploataavimo instrukcijos yra gaminio dalis ir turi būti laikomos prie prietaiso, bet kada lengvai pasiekiamos kvalifikuotam personalui. Eksploataavimo instrukciją perduokite kitam gaminio naudotojui arba savininkui.
- Kvalifikuotas personalas privalo atidžiai perskaityti ir suprasti eksploataavimo instrukcijas prieš pradėdant darbą.
- Taikomos pardavimo dokumentacijoje pateiktos bendrosios sąlygos.
- Galimi techniniai pakeitimai.
- Taikymo sritis ir daugiau informacijos:

Duomenų lapas, modelis
PG28: PM 02.32

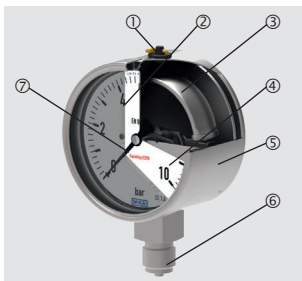
Techninė informacija: IN 00.05

Interneto adresas: www.wika.de / www.wika.com

2. Konstrukcija ir veikimas

2.1 Apžvalga

- ① Nuorinimo vožtuvas
- ② Langelis
- ③ Slėginis elementas: Burdono vamzdelis
- ④ Regulatorius su skale
- ⑤ Korpusas: saugos variantas "S3" pagal EN 837
- ⑥ Apdirbimo jungtis
- ⑦ Rodyklė



LT

2.2 Aprašas

Visos toliau aprašyto modelio PG28 manometro dalys (proceso jungtis ir slėginis elementas) yra pagamintos iš Hastelloy C276 (2.4819). Nurodytas vardinis dydis (NS) 100 mm arba 160 mm yra suapvalinta reikšmė, susijusi su korpuso skersmeniu.

2.3 Korpuso dizainas pagal EN 837

„S1“ versija, čia nepavaizduota, korpuso gale yra su išpūtimo įtaisais. Saugos versija „S3“, parodyta aukščiau, yra su tvirta pertvara tarp matavimo sistemos ir regulatoriaus bei išpūtimo galine dalimi. Gedimo atveju operatorius apsaugomas iš priekinės pusės, nes terpė ir komponentai gali išsiveržti tik per galinę korpuso dalį.

2.4 Pristatomas komplektas

Sutikrinkite pristatomą komplektą su važtaraščiu.

3. Darbo saugos reikalavimai

LT

3.1 Simbolių paaiškinimas



ĮSPĖJIMAS!

... žymi potencialiai pavojingą situaciją, kurios neišvengus galima rimtai arba mirtinai susižeisti.



DĖMESIO!

... nurodo potencialiai pavojingą situaciją, kurios neišvengus galima lengvai susižeisti arba sugadinti įrangą ar pakenkti aplinkai.



Informacija

... nurodo naudingus patarimus, rekomendacijas ir informaciją, siekiant eksploatuoti efektyviai ir be triukščių.

3.2 Numatytoji paskirtis

Čia aprašyti manometrų modeliai tinka:

- Slėgio matavimui patalpose ir lauke
- Dujinėms ir skystoms agresyvioms terpėms, kurios nėra ypač klampios arba kristalizuojančios, bei agresyviose aplinkose
- Didelėms dinaminėms slėgio apkrovoms ir vibracijoms (tik su pasirinktu korpuso užpildymu skysčiu)
- Naudoti naftos ir dujų pramonėje, chemijos ir naftos chemijos pramonėje

Klasifikacija pagal Europos slėginių įrenginių direktyvą

- Prietaiso tipas: pagalbinis slėginis įtaisas be apsaugos funkcijos
- Terpė: skysta arba dujinė, 1 grupė (pavojinga)

Maksimalus leistinas slėgis PS, žr. sk. 3.6 „Žymėjimas / Saugos ženklai”

- Drėkinamųjų dalių tūris: < 0,1 l

3. Darbo saugos reikalavimai

LT

Prietaisas turi būti naudojamas tik su tokiomis terpėmis, kurios nėra kenksmingos sudrėkusioms dalims visame prietaiso veikimo diapazone. Draudžiama keisti medžiagos būseną arba skaidyti nestabilią terpę. Prietaisą naudokite tik tokiose srityse, kurios atitinka jo technines eksploatacines ribas (pvz., maks. aplinkos temperatūra, medžiagų suderinamumas ir kt.).

→ Eksploatacinių parametrų ribas žr. 9 „Specifikacijos“.



Norint pasiekti optimalų instrumento tarnavimo laiką, rekomenduojama jį apkrauti nuo 1/3 x PS iki 2/3 x PS. Žr. Techninę informaciją 00.05.

Šio prietaiso draudžiama naudoti pavojingose vietose!

Prietaisas buvo suprojektuotas ir pagamintas išskirtinai čia aprašytai numatytajai paskirčiai ir turi būti naudojamas tik pagal šią paskirtį.

Būtina laikytis techninių specifikacijų, pateiktų šioje naudojimo instrukcijoje, ir ribinių verčių pagal EN 837-1. Netinkamai naudojant arba naudojant prietaisą, kuris neatitinka jo techninių specifikacijų ir ribinių verčių pagal EN 837-1, prietaisą reikia nedelsiant nutraukti ir jį patikrinti įgalioto WIKA techninės priežiūros inžinieriaus.

Jei instrumentai neatitinka saugos versijai “S3” keliamų reikalavimų, sugedus komponentui, aukšto slėgio veikiama medžiaga gali išstrykšti pro trūkimo angą.

Gamintojas nepriims jokių pretenzijų, atsiradusių naudojant ne pagal numatytąją paskirtį.

3. Darbo saugos reikalavimai

3.3 Netinkamas naudojimas

LT



ĮSPĖJIMAS!

Sužalojimai dėl netinkamo naudojimo

Netinkamas instrumento naudojimas gali sukelti pavojingų situacijų ir sužalojimų.

- ▶ Susilaikykite nuo neleistinų instrumento pakeitimų.
- ▶ Nenaudokite instrumento pavojingose vietose.
- ▶ Instrumentas neturėtų būti naudojamas abrazyvinėms, ėsdinančioms ir labai klampioms terpėms.

Bet koks naudojimas ne pagal paskirtį arba ne pagal paskirtį laikomas netinkamu naudojimu.

Instrumento negalima naudoti kaip saugos arba avarinio stabdymo įtaiso (saugos priedo) dalies.

3.4 Operatoriaus atsakomybė

Instrumentas naudojamas pramonės sektoriuje. Todėl operatorius yra atsakingas už teisinius įsipareigojimus, susijusius su darbo sauga.

Būtina laikytis šioje eksploataavimo instrukcijoje pateiktų saugos nurodymų, taip pat saugos, nelaimingų atsitikimų prevencijos ir aplinkos apsaugos taisyklių, galiojančių naudojimo vietoje.

Prietaisas turi būti naudojamas tik su tokiais terpėmis, kurios nėra kenksmingos sudrėkusioms dalims visame prietaiso veikimo diapazone.

Operatorius privalo užtikrinti, kad gaminio etiketė būtų įskaitoma.

3. Darbo saugos reikalavimai

LT

Kad darbas su prietaisu būtų saugus, eksploatuojanti įmonė turi užtikrinti,

- kad vietoje būtų pasiekiami tinkama pirmosios pagalbos įranga ir prireikus būtų suteikta pagalba.
- kad eksploatuojantys darbuotojai būtų reguliariai instruktuojami visais darbo saugos, pirmosios pagalbos ir aplinkos apsaugos klausimais ir būtų susipažinę su naudojimo instrukcijomis, ypač su jose pateiktais saugos nurodymais.
- ar prietaisas yra tinkamas konkrečiam taikymui pagal numatytą paskirtį.



Ant drėkinamų prietaiso dalių gali likti nedideli koreguojamosios terpės (pvz., suslėgto oro, vandens, alyvos) likučiai. Atsižvelgiant į padidėjusius techninės švaros reikalavimus, prieš įdiegdamas įrenginį į eksploataciją operatorius turi patikrinti, ar jis tinkamas naudoti.



Skystos terpės, kurių tūris kietėjimo metu kinta, gali sugadinti matavimo sistemą (pvz., vanduo, jei jo temperatūra nukrenta žemiau užšalimo lygio).

3.5 Personalo kvalifikacija



ĮSPĖJIMAS!

Sužeidimo rizika dėl nepakankamos kvalifikacijos

Netinkamai naudojant galima stipriai susižeisti arba sugadinti įrangą.

- ▶ Šiose eksploataavimo instrukcijose aprašytas veiklas gali atlikti tik toliau aprašytos kvalifikacijos įgudęs personalas.

3. Darbo saugos reikalavimai

Igudęs personalas

Operatoriaus įgaliotas patyręs personalas, suprantamas kaip personalas, kuris, remdamasis savo techniniu išsilavinimu, matavimo žiniomis ir kontrolės technologija bei savo patirtimi ir šaliai būdingų taisyklių, dabartinių standartų ir direktyvų žinojimu, gali atlikti aprašytą darbą ir savarankiškai atpažinti potencialius pavojus.

Asmeninės apsaugos priemonės

Asmeninės apsaugos priemonės skirtos apsaugoti patyrusius darbuotojus nuo pavojų, galinčių pakenkti jų saugai ar sveikatai darbo metu. Atlikdami įvairias su instrumentu ir su juo susijusias užduotis, patyrę darbuotojai privalo dėvėti asmenines apsaugos priemones.

Laikykitės darbo vietoje pateiktų nurodymų dėl asmeninių apsaugos priemonių!

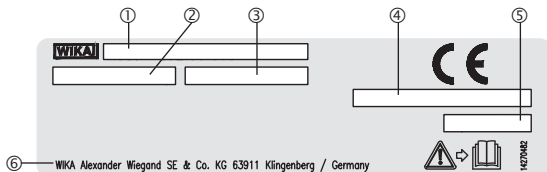
Reikalingomis asmeninėmis apsaugos priemonėmis turi pasirūpinti eksploatuojanti įmonė.

3. Darbo saugos reikalavimai

3.6 Žymėjimas / Saugos ženklai

Gaminio etiketė

LT



- ① Modelis
- ② Drėkinamų dalių tūris
- ③ Didžiausias leistinas slėgis PS
- ④ Serijos numeris
- ⑤ Pagaminimo metai
- ⑥ Gamintojas / adresas

CE ženklas pagal Europos slėginės įrangos direktyvą

Prietaisai, kurių PS > 200 barų, pažymėti CE simboliu.

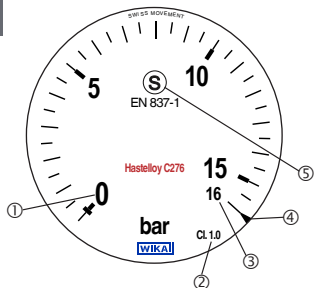
Prietaisai, kurių PS ≤ 200 barų, neturi būti pažymėti CE simboliu pagal slėginės įrangos direktyvą ir jiems taikoma „patikimos inžinerijos praktika“.



Prieš montuodami prietaisą ir įdiegdami j eksploataciją, būtina perskaitykite eksploataavimo instrukcijas!

3.7 Regulatorius (pavyzdys)

LT



- ① Apatinė skalės vertė
- ② Tikslumo klasė
- ③ visos skalės vertė
- ④ Pastovios apkrovos identifikavimo ženklas
- ⑤ Prietaisai su šiuo ženklu atitinka saugos versiją "S3" su tvirta pertvara (Solidfront) ir išpučiama nugarėle

4. Transportavimas, pakuotė ir laikymas

4.1 Transportavimas

Patikrinkite, ar prietaisas nebuvo nepažeistas transportuojant. Apie akivaizdžius pažeidimus būtina nedelsiant pranešti.



DĖMESIO!

Dėl netinkamo transportavimo atsiradusi žala

Netinkamai transportuojant gali būti padaryta didelė žala turtui.

- ▶ Iškraunant supakuotas prekes, kai jos pristatomos ir transportuojamos viduje, elkitės atsargiai ir laikykitės ant pakuotės esančių simbolių.
- ▶ Veždami viduje, laikykitės sk. 5.2 „Montavimas“ pateiktų nurodymų.



Dėl smūgių pripildytų prietaisų užpildymo skystyje gali susidaryti maži burbuliukai. Tai neturi jokios įtakos prietaiso funkcijai.

4.2 Pakavimas ir saugojimas

Pakuotę nuimkite tik prieš pat montavimą.

Saugokite pakuotę, kuri užtikrina optimalią apsaugą transportuojant (pvz., keičiant montavimo vietą, siunčiant taisyti).

4.3 Leistinos sąlygos sandėliavimo vietoje:

Laikymo temperatūra: nuo -40 iki +70 °C ¹⁾

1) Versijai, skirtai naudoti žemose temperatūrose: nuo -70 °C iki +70 °C

4.4 Venkite tokio poveikio:

Mechaninė vibracija, mechaninis smūgis (stiprus padėjimas ant paviršiaus);

5. Įdiegimas į eksploataciją, eksploatavimas

Prieš pradėdami montavimą, įdiegimą į eksploataciją ir darbą patikrinkite, ar pasirinktas tinkamo matavimo intervalo, konstrukcijos ir specialioms matavimo sąlygoms tinkamas prietaisas.

Personas: kvalifikuotas personalas



ĮSPĖJIMAS!

Pavojingų terpių sukelti fiziniai sužalojimai ir žala turtui bei aplinkai

Susilietus su pavojingomis terpėmis (pvz., su degiomis ar toksiškomis medžiagomis), kenksmingomis terpėmis (pvz., ėsdinančiomis, toksiškomis, kancerogeninėmis, radioaktyviosiomis), kyla fizinių sužalojimų ir žalos turtui bei aplinkai pavojus.

Prie prietaiso gali būti pavojingų terpių, kurių temperatūra labai aukšta ir yra slėgis.

- ▶ Naudojant šias terpes, be visų standartinių taisyklių, taip pat reikia laikytis atitinkamų galiojančių kodeksų ar taisyklių.
- ▶ Dėvėkite reikiamas apsaugos priemones (žr. sk. 3.5 „Personalo kvalifikacija“).



ĮSPĖJIMAS!

Fiziniai sužalojimai ir žala turtui bei aplinkai, kurią sukelia dideliu slėgiu ištekanti terpė

Kai prietaise susidaro slėgis, dėl prasto technologinės jungties sandarinimo gali ištekėti didelio slėgio terpė. Dėl didelės terpės energijos, kuri gali išsiskirti įvykus gedimui, galimi fiziniai sužalojimai ir materialinė žala.

- ▶ Technologinės jungties sandarinimas turi būti atliktas kvalifikuotai ir patikrintas sandarumas.



ĮSPĖJIMAS!

Gedimo atveju komponentų išpūtimas sukelia fizinius sužalojimus ir žalą turtui bei aplinkai

Gedimo atveju išpučiamas arba išpūtimo įtaiso kištukas, arba prietaisuose su saugos versija „S3“ išpučiama visa korpuso nugarėlė.

Dėl didelės gedimo atveju išpūstų komponentų energijos ir terpės, kuri vėliau gali išbėgti, yra fizinių sužalojimų ir turto sugadinimo galimybė.

- ▶ Turi būti užtikrinta, pvz. tinkamais saugos įtaisais arba pakankamu atstumu, kad gedimo atveju nebūtų sužaloti asmenys, nebūtų padaryta žala turtui ar aplinkai.

5.1 Montavimo vietai keliami reikalavimai

- Jeigu linija iki matavimo instrumento nėra pakankamai stabili, tvirtinimui reikia naudoti tvirtinimo rėmą.
- Jeigu vis tiek neįmanoma apsaugoti nuo vibracijos, turėtų būti naudojami manometrai su užpildytu korpusu.
- Naudojant lauke, pasirinkta montavimo vieta turi atitikti nurodytą apsaugos nuo prasiskverbimo klasę, kad prietaiso neveiktų netinkamos oro sąlygos.
- Siekiant išvengti papildomo kaitinimo, eksploatuojamų prietaisų negalima laikyti po tiesioginiais saulės spinduliais!
- Kad slėgis būtų saugiai išleidžiamas gedimo atveju, turi būti išlaikytas ne mažesnis kaip 20 mm atstumas nuo bet kokie objekto.

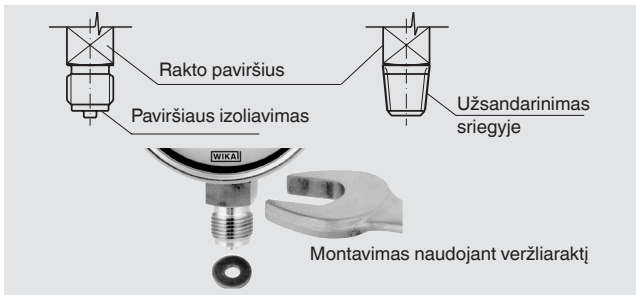
5.2 Montavimas

- Išpakavus prietaisą, reikia vizualiai patikrinti, ar nepažeistas (pvz., rodyklė, sriegiai, sandarinimo paviršius, slėgio anga).
- Priklausomai nuo naudojimo būdo, norint užtikrinti tinkamą prietaiso veikimą, prieš įsukant jį reikia pripildyti terpę.
- Montuoti leidžiama tik tada, kai prietaisuose nėra slėgio. Patikimai sumažinkite slėgį iš prietaiso, naudodami turimus vožtuvus ir apsauginius įtaisus (pvz., uždarymo vožtuvą, monoflanšą).
- Nominali padėtis pagal EN 837-3 / 9.6.6 7 paveikslą: 90 ± 5 (\perp), jei užsakymo dokumentacijoje nenurodyta kitaip.
- Su lygiagrečiais išoriniais sriegiais (pvz., G ½ B) naudokite plokščias tarpines, lęšio tipo sandarinimo žiedus arba WIKA profilio sandariklius.
- Kūginių sriegių (pvz. NTP sriegių) sandarinimas atliekamas apvyniojant sriegį tinkama izoliacine medžiaga (EN 837-2).

5. Įdiegimas į eksploataciją, eksploatavimas

- Jeigu manometrai yra įsukami, atliekant sandarinimą negalima spausti korpuso, naudokite specialiai tam skirtą veržliaraktį.
- Priveržimo momentas priklauso nuo pasirinktos proceso jungties.

LT



5.3 Išorinis nulinio taško nustatymas (jei yra)



LT

Jei rodyklė nukrypsta nuo nulinio taško (esant sumažintam slėgiui), nulinį tašką galima nustatyti sukant prietaiso gale esančią šešiakampę veržlę. Šešiakampėms veržlėms nustatyti reikia 7 mm pločio veržliarakčio. Rodyklės nustatymo diapazonas yra $\pm 25^\circ$.

5.4 Įdiegimas į eksploataciją, eksploatavimas

- Prieš pradėdami eksploatuoti, patikrinkite proceso jungties sandarumą visame skalės diapazone.
- Bet kokia kaina reikia vengti slėgio šuolių, uždaramuosius vožtuvus atidarykite lėtai.
- Kai baigsite montavimo darbus, kompensuojamąjį vožtuvą iš padėties „CLOSE“ („Uždarytas“) nustatykite į padėtį „OPEN“ („Atidarytas“). Kompensuojamojo vožtuvo versija priklauso nuo modelio, jis gali skirtis nuo parodyto iliustracijoje! Stebėkite poveikį apsaugai nuo prasiskverbimo. Informacijos apie apsaugą nuo prasiskverbimo žr. dok. Techninė informacija IN 00.18.
- Prietaisas neturi būti veikiamas jokios išorinės apkrovos (pvz., naudojamas kaip laipiojimo pagalbinė priemonė, daiktų atrama).



6. Gedimai

6. Gedimai

LT Personalas: kvalifikuotas personalas



DĖMESIO!

Fiziniai sužalojimai ir žala turtui bei aplinkai

Jei gedimų nepavyksta pašalinti išvardytomis priemonėmis, reikia nedelsiant nutraukti prietaiso eksploatavimą.

- ▶ Užtikrinkite, kad nebebūtų jokio slėgio, ir apsaugokite nuo atsitiktinio įjungimo.
- ▶ Susisiekite su gamintoju.
- ▶ Jei reikia gražinti, vadovaukitės instrukcijomis, pateiktomis skyriuje 8.2 „Gražinimas”.



Kontaktinės informacijos ieškokite sk. 1 „Bendroji informacija” arba naudojimo instrukcijų galiniame puslapyje.

Gedimai	Priežastys	Priemonės
Nepaisant slėgio pokyčio, rodyklė nejuda.	Judėjimas užblokuotas.	Pakeiskite prietaisą.
	Slėgio elementas sugedo.	
Po slėgio sumažinimo rodyklė lieka šiek tiek aukščiau nulinio rodmens.	Slėgio prievadas užblokuotas.	Lengvai patapšnokite korpusą. Pakeiskite prietaisą.
	Trintis judėjime.	
	Prietaisas buvo per daug apkrautas.	
	Slėgio elemento medžiagos nuovargis.	

6. Gedimai

Gedimai	Priežastys	Priemonės
Po montavimo ir slėgio sumažinimo rodyklė lieka už nulinio atskaitos taško tolerancijos ribų.	Montavimo klaida: prietaisas nesumontuotas vardinėje padėtyje. Pažeidimai transportuojant (pvz., neleistina smūginė apkrova).	Patikrinkite montavimo padėtį. Pakeiskite prietaisą.
Prietaisas nepatenka į tikslumo klasę.	Prietaisas veikė viršydamas leistinas veikimo ribas.	Patikrinkite, ar laikomasi veikimo parametrų pagal numatytą paskirtį. Pakeiskite prietaisą.
Rodyklės virpėjimas.	Atliekant matavimus yra vibracijų poveikis.	Naudokite prietaisą su pripildytu korpusu.
Mechaniniai pažeidimai (pvz., langelio, korpuso).	Netinkamas naudojimas. Neleistina apkrova montavimo vietoje (pvz., gaisras ir smūgiai)	Pakeiskite prietaisą.

LT

Keičiant instrumentus reikia laikytis nurodymų, pateikiamų sk. 8 „Nuėmimas, grąžinimas ir utilizavimas” ir 5 „Įdiegimas į eksploataciją, eksploatavimas”.

6.1 Optiniai pokyčiai, neribojantys veikimo galimybių

Jei instrumentas yra veikiamas intensyvios UV spinduliuotės, regulatoriaus spalva gali pasikeisti.

Dėl smūgių pripildytų prietaisų užpildymo skystyje gali susidaryti maži burbuliukai.

7. Priežiūra ir valymas

7. Priežiūra ir valymas

LT Personalas: kvalifikuotas personalas

7.1 Priežiūra

- Prietaisų techninės priežiūros atlikti nereikia.
- Indikatorių reikia tikrinti vieną ar du kartus per metus. Norint patikrinti slėgio tikrinimo prietaisu, šį prietaisą reikia atjungti nuo proceso grandinės.
- Pripildytų prietaisų lygis turi būti reguliariai tikrinamas kartą ar du per metus. Skysčio lygis negali nukristi žemiau 75 % prietaiso skersmens.
- Remonto darbus gali atlikti tik gamintojas arba, iš anksto pasikonsultavę su gamintoju ir atitinkamą kvalifikaciją turintys kvalifikuoti darbuotojai.
- Viršijus standarto EN 837-1 1) reikalavimus, reikia patikrinti, ar prietaisas tinkamai veikia ir, jei reikia, pakeisti.

1) PG28 modelio skalės diapazonas 0-700 barų [0-10 000 psi] pasiekė 180 000 apkrovos ciklų stabilumą, nukrypstant nuo reikalavimų.

7.2 Valymas



DĖMESIO!

Fiziniai sužalojimai ir žala turtui bei aplinkai

Netinkamas valymas gali sukelti fizinių sužalojimų ir pakenkti turtui bei aplinkai. Medžiagos likučiai demontuojamame prietaise gali kelti pavojų žmonėms, aplinkai ir įrangai. Atlikite valymo procesą, kaip apibūdinta toliau.

1. Prieš valydami, tinkamai atjunkite prietaisą nuo slėgio tiekimo, (žr. sk. 8.1 „Nuėmimas“).
2. Dėvėkite reikiamas apsaugos priemones (žr. sk. 3.5 „Personalo kvalifikacija“).

7. Priežiūra ir valymas

LT

3. Prietaiso išorę valykite drėgna šluoste ir šiek tiek vandens arba lengvu plovikliu be tirpiklių.



DĖMESIO!

Prietaiso pažeidimas

Dėl netinkamo valymo prietaisas gali būti sugadintas!

- ▶ Nenaudokite jokių agresyvių valymo priemonių.
- ▶ Valymui nenaudokite jokių kietų ar aštrių daiktų.
- ▶ Nenaudokite jokių abrazyvinių šluosčių ar kempinių.

4. Prieš grąžindami prietaisą, išlaukite arba išvalykite jį, kad apsaugotumėte asmenis ir aplinką nuo likučių poveikio.



100 % išvalyti prietaisą taip, kad neliktų jokių likučių, yra neįmanoma dėl prietaiso konstrukcijos.

8. Nuėmimas, gražinimas ir utilizavimas

LT



ĮSPĖJIMAS!

Fiziniai sužalojimai ir žala turtui bei aplinkai dėl likutinės terpės

Medžiagos likučiai demontuojamame prietaise gali kelti pavojų žmonėms, aplinkai ir įrangai.

- ▶ Atlikite valymo procedūrą (kaip apibūdinta sk. 7.2 „Valymas“).

8.1 Nuėmimas



ĮSPĖJIMAS!

Fiziniai sužalojimai ir žala turtui bei aplinkai, atsiradusi dėl nulipimo esant slėgiui

Pažeisto instrumento rodyklė, nepaisant didelio slėgio, vis tiek gali atsitiktinai stovėti ties nuliu.

Dėl didelės išbėgančios terpės energijos yra fizinių sužalojimų ir turto sugadinimo galimybė.

- ▶ Išmontuoti leidžiama tik tada, kai prietaisuose nėra slėgio. Patikimai sumažinkite slėgį iš prietaiso, naudodami turimus vožtuvus ir apsauginius įtaisus (pvz., uždarymo vožtuvą, monoflanšą).

8.2 Gražinimas

Siunčiant prietaisą griežtai laikykitės šių reikalavimų:

Visi į WIKA pristatomi prietaisai turi būti be jokių pavojingų medžiagų (rūgščių, šarmų, tirpalų ir t. t.), todėl prieš gražinant juos reikia išvalyti.

8. Nuėmimas, ... / 9. Specifikacijos

Gražindami prietaisą, naudokite originalią pakuotę arba transportavimui tinkamą pakuotę.



Informacijos apie grąžinimą rasite mūsų vietinės svetainės rubrikoje „Techninis aptarnavimas“.

LT

8.3 Utilizavimas

Netinkamai utilizavę galite pakenkti aplinkai.

9. Specifikacijos

Modelis PG28

Nominalusis dydis

100 mm [4 col.], 160 mm [6 col.]

Skalės diapazonai

nuo 0 ... 0,6 iki 0 ... 700 bar
[nuo 0 ... 10 iki 0 ... 10 000 psi]

arba visi kiti ekvivalentiniai vakuumo ar bendri slėgio ir vakuumo diapazonai

Slėgio ribojimas

Pastovus

visos skalės vertė

Kintamas

0,9 x visos skalės vertė

Trumpalaikis

1,3 x visos skalės vertė

9. Specifikacijos

Modelis PG28

LT

Leistinos temperatūros

Aplinkos temperatūra	<ul style="list-style-type: none">■ nuo -40 iki +60 °C [nuo -40 iki +140 °F] nepripildytiems instrumentams■ nuo -20 iki +60 °C [nuo -4 iki +140 F] su glicerinu užpildytais prietaisais■ nuo -40 iki +60 °C [nuo -40 iki +140 °F] su silikonine alyva užpildytais prietaisais■ nuo -70 iki +60 °C [nuo -94 iki +140 °F] žemoms temperatūroms skirtai versijai su silikonine alyva užpildytais prietaisais
Terpės temperatūra	<ul style="list-style-type: none">■ ≤ 200 °C [≤ 392 °F] su neužpildytais prietaisais■ ≤ 100 °C [≤ 212 °F] pripildytiems prietaisams
Temperatūros poveikis	Kai matavimo sistemos temperatūra skiriasi nuo normaliosios temperatūros (+20 °C) [68 F]: ≤ ±0,4 %/10 K [≤ ±0,4 %/18 F] nuo visos skalės vertės
Drėkinamos medžiagos	
Proceso jungtis, slėginis elementas	Hastelloy C276
Apsauga nuo prasiskverbimo pagal IEC/EN 60529	<ul style="list-style-type: none">■ IP65■ IP54 galiniam tvirtinimui (saugos versija "S3")

Daugiau specifikacijų rasite duomenų lape PM 02.32



EU-Konformitāterklārājums EU Declaration of Conformity

Dokuments Nr.
Document No. 14397390.01

Wir erklären in alleiniger Verantwortung, dass die mit CE gekennzeichneten Produkte
We declare under our sole responsibility that the CE marked products

Typenbezeichnung
Type Designation PG28.100, PG28.160

Beschreibung
Description Rohrfedermanometer, Hastelloy
Bourdon tube pressure gauge, hastelloy

gemäß gültigem Datenblatt
according to the valid data sheet PM02.32

mit den nachfolgenden relevanten Harmonisierungsvorschriften der Union
übereinstimmen
are in conformity with the following relevant Union harmonisation legislation

Angewandte harmonisierte Normen
Applied harmonised standards

2014/68/EU Druckgeräterichtlinie (DGRL) ⁽¹⁾
Pressure Equipment Directive (PED) ⁽¹⁾


(1) PS > 200 bar: Modul A, druckhaltendes Ausrüstungsteil
PS > 200 bar: Module A, pressure accessory

Unterzeichnet für und im Namen von / Signed for and on behalf of

WIKAL Alexander Wiegand SE & Co. KG

Klingenberg, 2020-08-08


Peter Koll
President, Division Gauges


Ralf Gross
Director of Quality, Division Gauges

WIKAL Alexander Wiegand SE & Co. KG
Alexander-Wiegand-Strasse 30
63111 Klingenberg
Germany
WECE-Reg.-Nr. DE 82770372

Tel. +49 9372 132-0
Fax +49 9372 132-406
E-Mail info@wika.de
www.wika.de

Kommanditgesellschaft: SK: Klingenberg -
Ambergstr. Achaffenburg HRA 1818

Komplementärin:
WIKAL International SE - Sitz: Klingenberg -
Ambergstr. Achaffenburg HRB 10503
Vorstand: Alexander Wiegand
Vorstand: Dr. Max Eggl
20AR-03659

Visame pasaulyje veikiančias WIKA pavaldžiąsias įmones galima rasti internete adresu www.wika.com.



UAB „Lintera“

Ukmerges Str. 22 55101 Jonava

Phone: +370 349 61161

Email: jonava@lintera.info